

# FAIRE FACE À L'URGENCE

ce qu'il faut savoir • ce qu'il faut faire



Comune di Roma

ROMA

## Sommaire

---



LES NUMÉROS D'URGENCE actifs 24 heures sur 24

**4**



CONNAÎTRE LES SERVICES D'URGENCE

**6**



QUE FAIRE EN GÉNÉRAL EN CAS D'URGENCE

**8**



FAIRE FACE À DES URGENCES SPÉCIFIQUES

**10**



NOTIONS DE BASE DE PREMIERS SOINS

**24**



FICHE MÉMENTO

**26**

Dans ces pages  
Vous pouvez trouver  
des informations utiles  
pour faire face à  
des urgences  
de différente nature  
pour protéger  
les personnes  
et pour sauvegarder  
les choses.





Si vous vous trouvez dans une situation de danger n'hésitez pas à contacter les "Services d'urgence":

**112** CARABINIERS

**113** POLICE NATIONALE

**115** POMPIERS

**117** POLICE DES FINANCES

**118** URGENCE SANITAIRE

**1515** GARDES FORESTIERS

**800 940918** RÉGION LATIUM  
INCENDIES DE FORÊT

MAIRIE DE ROME

**06 67109200** PROTECTION CIVILE

**06 67691** POLICE MUNICIPALE

En cas de doute d'intoxication vous pouvez appeler:

**06 3054343**

CENTRE ANTI POISON  
HÔPITAL UNIVERSITAIRE  
"POLICLINICO GEMELLI" - ROME

**06 49978000**

CENTRE ANTI POISON  
HÔPITAL UNIVERSITAIRE  
"POLICLINICO UMBERTO I" - ROME





Si vous appelez un numéro d'urgence **il est important** d'être en mesure de répondre aux questions suivantes:

- 1. Quel est le numéro de téléphone d'où vous appelez?**
- 2. Où cela c'est-il produit?**  
(s'il s'agit d'une habitation privée, préciser la commune, l'adresse, le numéro de la maison, l'escalier, l'étage)
- 3. Que s'est-il passé?**  
(explosion, accident, agression, individus armés, ...)
- 4. Que voyez-vous?**
- 5. Combien de personnes sont impliquées?**

# CONNAÎTRE LES SERVICES D'URGENCE



**CARABINIERS 112**

**POLICE 113**

**intervention rapide ordre public et sécurité**



**URGENCE SANITAIRE 118**

**secours sanitaire urgent hors hôpital**



**POMPIERS 115**

**secours technique urgent et extinction incendies**



**MAIRIE DE ROME**

**Protection Civile**

**06 67109200**

**assistance et secours de la population**



## MAIRIE DE ROME

Police Municipale **06 67691**

**viabilité**



## CENTRE ANTI POISON

Policlinico Gemelli - Rome

**06 3054343**

Policlinico Umberto I - Rome

**06 49978000**

**service sanitaire  
de diagnostic et de thérapeutique  
des intoxications**



## GARDES FORESTIERS DE L'ÉTAT **1515**

**conservation du patrimoine  
forestier, défense du sol  
et de l'environnement**

# QUE FAIRE EN GÉNÉRAL EN CAS D'URGENCE



**Rappelez-vous que votre protection dépend surtout de votre capacité de réponse par rapport à la situation et des comportements qui en découlent.**

**Une première réaction de peur et d'anxiété est normale: mieux, cela vous aide à vous protéger.**

Il est fondamental d'apprendre les normes de comportement en cas d'urgence avant que cette dernière ne se manifeste.

## **PROTÉGEZ-VOUS VOUS-MÊME**

en vous mettant en sécurité sans vous rapprocher de la scène du sinistre

## **APPELEZ AU SECOURS**

et alertez les services d'urgence

## **PRÊTEZ SECOURS**

(si vous pouvez)

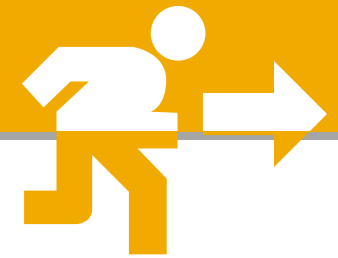


## **Rappelez-vous qu':**

- ⊙ il est important de ne pas gêner les opérations de secours et de respecter les dispositions imparties par les forces de l'ordre et par les secouristes
- ⊙ il faut suivre les indications des opérateurs des services d'urgence (votre collaboration dans de tels cas est précieuse)
- ⊙ il est important d'allumer, si possible, radio et télévision; en cas d'urgence les programmes peuvent être interrompus pour diffuser des avis à la population et des mises à jour concernant l'accident en cours

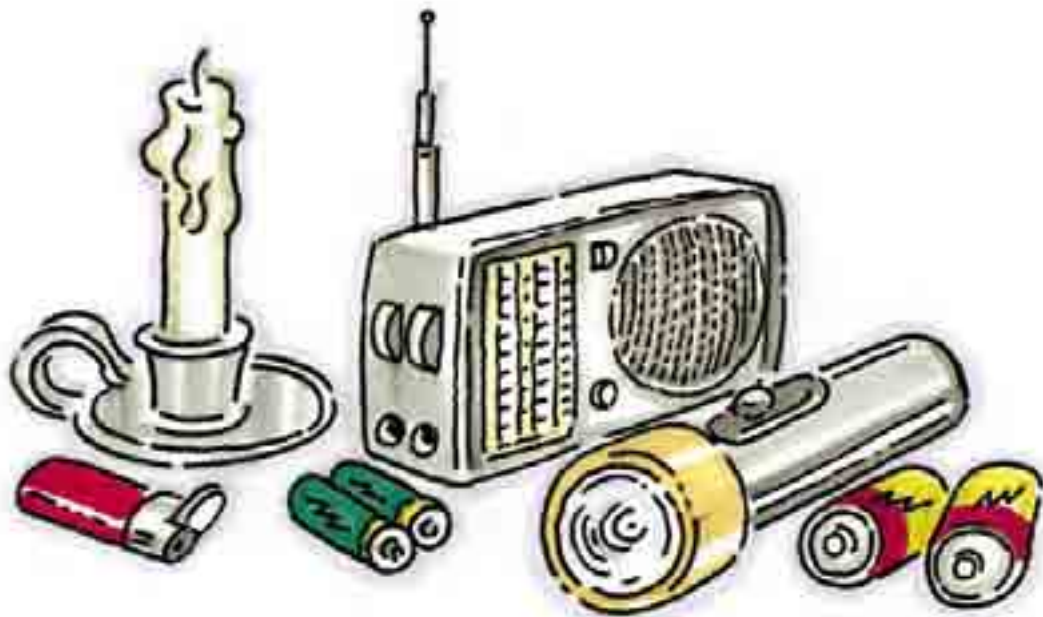


# QUE FAIRE EN GÉNÉRAL EN CAS D'URGENCE



## Chez vous, il est utile de garder à portée de la main:

- ⦿ une petite radio à piles
- ⦿ une torche électrique
- ⦿ des bougies et un briquet
- ⦿ un stock de piles



## En outre:

- ⦿ ne vous rendez pas sur les lieux où s'est déclenchée l'urgence, même si vous pensez que quelqu'un que vous connaissez, famille ou amis, pourrait être concerné
- ⦿ contactez les Numéros Verts qui sont activés en cas d'urgence
- ⦿ pour avoir des nouvelles des blessés hospitalisés adresse-vous aux Bureaux Relations avec le Public des Hôpitaux

## Même si vous n'êtes pas impliqué directement, votre collaboration peut s'avérer précieuse:

- ⦿ évitez d'appeler les services d'urgences s'il ne s'agit pas de situations de réel danger
- ⦿ ajoutez, si possible, des visites aux malades ou des analyses non urgentes car tout le personnel hospitalier est normalement mobilisé pour l'assistance aux blessés
- ⦿ les transports en commun (bus, métro, etc.) pourraient être momentanément interrompus



## Black-out

(coupure soudaine et prolongée de courant électrique)



### ATTENTION:

Si vous habitez avec des personnes utilisant des appareils sanitaires de survie électriques signalez-le préalablement aux bureaux concernés de votre ASL: en cas de black-out vous serez prioritaire

**Si vous n'avez plus de lumière, voilà ce qu'il convient de faire:**



### À LA MAISON

- ⦿ arrêtez-vous quelques instants dans la position où vous vous trouvez
- ⦿ s'il y a des enfants et des personnes âgées, appelez-les, rassurez-les et demandez leur de ne pas bouger

- ⦿ éteignez les appareils électroniques parce qu'ils pourraient subir des dommages à cause des écarts soudains de tension
- ⦿ déplacez-vous avec précaution pour essayer de récupérer une torche électrique ou d'allumer une bougie
- ⦿ évitez, dans la mesure du possible, d'ouvrir le frigo, pour que les aliments à l'intérieur se conservent plus longtemps avant de se détériorer
- ⦿ pour tous renseignements, contactez la société de distribution de l'électricité

### DANS DES LIEUX PUBLICS OU AU TRAVAIL

- ⦿ attendez quelques instants, l'éclairage de secours va vite s'activer
- ⦿ au cas où il faudrait quitter rapidement les lieux, allez vers les sorties de sécurité



# FAIRE FACE À DES URGENCES SPÉCIFIQUES



- ⦿ repérez les sorties de sécurité indiquées par des panneaux de couleur verte
- ⦿ avancez calmement, sans pousser ceux qui sont devant vous
- ⦿ prenez les enfants dans vos bras et accompagnez directement les personnes âgées et handicapées
- ⦿ rejoignez à l'extérieur les points d'accueil des personnes

## DANS LA RUE

- ⦿ la panne d'électricité peut comporter l'interruption de l'éclairage public et des feux de circulation
- ⦿ faites attention aux véhicules automobiles: on repère mal les piétons surtout s'ils sont habillés en sombre



## BLOQUÉS DANS UN ASCENSEUR

- ⦿ après quelques instants l'éclairage d'urgence de l'ascenseur s'activera
- ⦿ appuyez sur la touche de secours
- ⦿ appelez ou faites appeler le **115 (Pompiers)**



## DANS UN TRAIN HORS DE LA GARE

- ⦿ après quelques instants l'éclairage d'urgence s'activera
- ⦿ ne quittez le train qu'en cas de danger effectif et après les consignes fournies par le personnel de bord
- ⦿ n'effectuez aucune manœuvre sur les dispositifs d'urgence du train si cela n'est pas absolument nécessaire





## Incendie

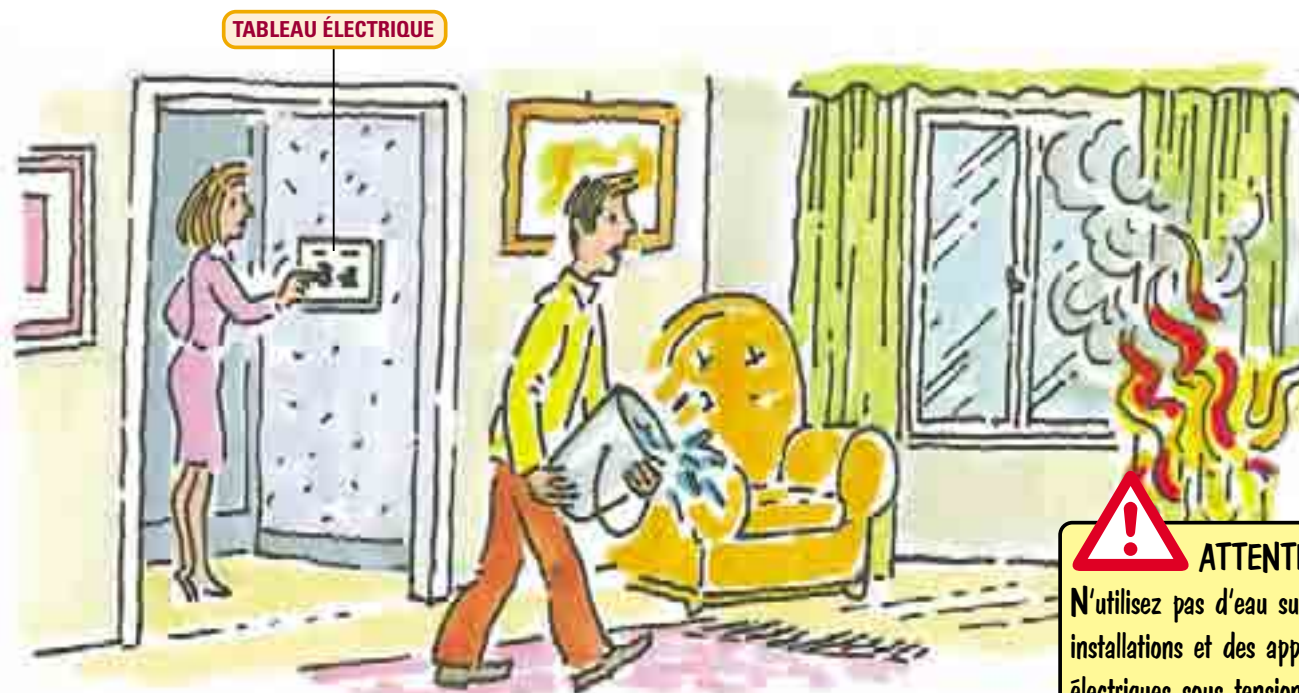
### À LA MAISON

- ⦿ protégez les installations pouvant favoriser la propagation du feu: coupez le gaz au compteur et l'interrupteur général de l'électricité
- ⦿ vérifiez que vous disposez toujours d'une issue praticable derrière vous
- ⦿ ôtez tout vêtement contenant de l'acrylique (bas, foulards, etc.) mettez des habits assurant une certaine protection contre la chaleur (par exemple une couverture en laine)
- ⦿ essayez, si possible, d'agir en gardant une distance de sécurité

S'il s'agit d'un incendie limité vous pouvez utiliser un extincteur, une couverture en laine ou un seau rempli d'eau.

### Dans tous les cas:

- ⦿ appelez ou faites appeler le **115 (Pompiers)**
- ⦿ éloignez-vous et faites éloigner les autres personnes de la pièce où l'incendie est en train de se déclarer
- ⦿ si une personne est la proie des flammes faites-la rouler et couvrez-la avec une couverture de laine



# FAIRE FACE À DES URGENCES SPÉCIFIQUES



## Si par contre l'incendie est très étendu:

- ⦿ éloignez-vous rapidement en vérifiant que personne ne se trouve à l'intérieur
- ⦿ fermez la porte du local concerné et appelez ou faites appeler le **115 (Pompiers)**



- ⦿ ne pas emprunter d'ascenseurs
- ⦿ avancez à quatre pattes un mouchoir mouillé pour protéger bouche et nez et, si possible, protégez-vous aussi la tête avec un chiffon
- ⦿ si la sortie est hors de portée à cause de la fumée et de la chaleur, réfugiez-vous dans une chambre et ouvrez la fenêtre pour signaler votre présence; fermez la porte de la chambre et bouchez hermétiquement les fissures avec des chiffons ou des vêtements si possible mouillés

## DANS DES LIEUX PUBLICS OU AU TRAVAIL

- ⦿ repérez les sorties de sécurité indiquées par des panneaux de couleur verte
- ⦿ avancez calmement, sans pousser ceux qui sont devant vous
- ⦿ n'empruntez pas d'ascenseurs
- ⦿ prenez les enfants dans vos bras et accompagnez directement les personnes âgées et handicapées
- ⦿ rejoignez à l'extérieur les points d'accueil des personnes



## Incendie de forêt



### SI VOUS DÉCOUVREZ UN INCENDIE

- ☉ téléphonez immédiatement au **1515 (Gardes Forestiers)** ou au **115 (Pompiers)** ou au **800 940918 (Région Latium Salle Opérationnelle Protection Civile)**;
- ☉ n'essayez d'éteindre un petit feu que si vous disposez d'une issue praticable, en vous tenant dos contre le vent et en tapant sur les flammes avec une branche verte jusqu'à les éteindre
- ☉ ne vous arrêtez pas dans des endroits surplombant l'incendie ou dans des endroits vers lesquels le vent souffle
- ☉ continuez d'avancer et ne vous mettez pas en danger
- ☉ éloignez-vous toujours contre le vent

### SI VOUS ÊTES AU MILIEU DES FLAMMES

- ☉ cherchez une issue sûre, une route ou un cours d'eau
- ☉ signalez votre présence
- ☉ franchissez le front du feu à l'endroit où il est moins intense, pour avancer sur les terrains qui ont déjà brûlé
- ☉ étendez-vous à terre là où il n'y a pas de végétation inflammable
- ☉ aspergez-vous d'eau ou couvrez-vous de terre
- ☉ préparez-vous à l'arrivée de la fumée en vous couvrant la bouche avec un chiffon mouillé
- ☉ ne sortez pas de chez vous si vous n'êtes pas certain que votre issue est bien dégagée
- ☉ bouchez hermétiquement avec des chiffons mouillés portes et fenêtres; le feu aura dépassé la maison avant que les flammes et la fumée ne pénètrent à l'intérieur
- ☉ ne quittez pas votre voiture, fermez les vitres et le système de ventilation et signalez votre présence en klaxonnant et par des appels de phares





## Tremblement de terre

### À LA MAISON OU À L'INTÉRIEUR D'UN ÉDIFICE

#### Pendant la secousse:

- ☉ repérez les points les plus "solides" de la structure (murs porteurs, piliers, poutres, architraves, embrasures des portes et coins en général) et, si possible, abritez-vous au-dessous
- ☉ à défaut, protégez-vous sous une table ou un lit en attendant la fin des secousses
- ☉ éloignez-vous de fenêtres, baies vitrées, meubles, consoles et lustres qui pourraient vous blesser pendant la secousse
- ☉ ne sortez pas sur le balcon ou dans la rue vous pourriez être touchés par des vases, des tuiles et d'autres matériels en chute libre
- ☉ ne vous précipitez pas au dehors par les escaliers, avant la fin de la secousse. Les escaliers pourraient s'effondrer
- ☉ ne pas emprunter d'ascenseur



#### Au terme de la secousse:

- ☉ coupez l'interrupteur général de l'électricité et coupez le gaz au compteur
- ☉ s'il y a des fuites de gaz: ouvrez portes et fenêtres, sortez et appelez le **115 (Pompiers)**

- ☉ sortez calmement sans oublier vos clefs
- ☉ n'empruntez pas d'ascenseur
- ☉ sortez à l'extérieur là où les secours peuvent parvenir aisément (terrains de sport, jardins publics, larges places)
- ☉ essayez de rester uni le plus possible à votre famille

### DANS LA RUE OU EN PLEIN AIR

- ☉ ne vous arrêtez pas ni ne passez au-dessous de pans d'édifices qui pourraient s'effondrer (balcons, corniches, gouttières, etc.)
- ☉ rendez-vous immédiatement dans des espaces dégagés (places et jardins)
- ☉ si vous êtes en voiture, et si vous n'êtes pas arrêtés sous des édifices, des viaducs, des panneaux publicitaires et des pylônes, n'en sortez pas
- ☉ n'approchez pas des plages ni de la côte: à la suite d'un séisme des vagues d'une remarquable hauteur peuvent se produire en mer



#### Il est important de:

Ne pas rentrer dans les édifices endommagés si vous n'êtes pas accompagné par les secouristes.



## Éboulements

### À LA MAISON OU À L'INTÉRIEUR D'UN ÉDIFICE

Les maisons ou les murs ne parviennent pas à bloquer l'éboulement:

- ⦿ essayez de sortir et de vous éloigner
- ⦿ si vous n'arrivez pas à vous échapper, blottissez-vous le mieux possible sur vous-même et protégez votre tête

#### Il est important de:

- ⦿ ne pas emprunter l'ascenseur
- ⦿ ne pas essayer de s'abriter dans un autre bâtiment



### EN PLEIN AIR

- ⦿ si l'éboulement se déplace vers vous ou au-dessous de vous, éloignez-vous latéralement le plus rapidement possible, en essayant d'atteindre une position plus élevée ou stable
- ⦿ ne quittez pas du regard l'éboulement en faisant attention aux pierres et autres objets qui, par contrecoup, pourraient vous toucher
- ⦿ ne vous arrêtez pas sous des poteaux ou des pylônes: ils pourraient s'effondrer

### SI VOUS ÊTES EN VOITURE

- ⦿ éloignez-vous et essayez de signaler par tous les moyens le danger aux autres voitures qui pourraient survenir

#### Après l'éboulement:

- ⦿ éloignez-vous de l'endroit
- ⦿ signalez aux secouristes la présence de personnes piégées dans la zone de l'éboulement ou de personnes qui ont besoin d'assistance





(enfants, personnes âgées, personnes handicapées, etc.), en appelant les services d'urgence **(115, 118,**

**Mairie de Rome - Protection Civile 06 67109200)**

- ⦿ en cas de fuite de gaz appelez le **115 (Pompiers)**
- ⦿ **NE PAS** rentrer dans l'édifice

## Inondations



### À LA MAISON OU À L'INTÉRIEUR D'UN ÉDIFICE

- ⦿ s'il y a plusieurs étages et l'eau vous empêche de sortir, grimpez aux étages supérieurs ou, le cas échéant, sur le toit
- ⦿ coupez l'électricité dans les locaux menacés par la montée de l'eau, mais **NE PAS** exécuter une telle opération si l'endroit où se trouve l'interrupteur général est déjà inondé
- ⦿ après l'inondation **NE PAS** remettre tout de suite en marche les appareils électriques qui ont été mouillés par l'eau

## Risque de monoxyde de carbone

Le monoxyde de carbone est un gaz inodore, incolore et sans saveur qui se dégage dans des endroits fermés à cause de défauts de combustion de poêles, cheminées, chaudières, etc. et est toujours présent dans les gaz d'échappement des véhicules à moteur. En respirer même des quantités minimales peut entraîner la mort.



### Par conséquent:

- ⦿ faites contrôler périodiquement par des techniciens qualifiés les appareils de chauffage, d'eau chaude et de cuisson d'aliments à flamme libre
- ⦿ ne vous endormez pas dans des pièces avec des cheminées ou des braseros allumés
- ⦿ assurez toujours une convenable aération et ventilation des pièces avec des prises d'air ou des fenêtres légèrement ouvertes
- ⦿ coupez le moteur et fermez les vitres de la voiture en cas d'arrêt prolongé dans un tunnel



## Fuite de gaz

### À LA MAISON

- ⦿ ne branchez ni ne débranchez l'éclairage ou les appareils électriques, n'appuyez pas sur la sonnette, ne provoquez pas de flammes ni d'étincelles (ne pas utiliser de téléphones fixes ni portables, ni torches ni autres appareils électriques et à piles)



- ⦿ ouvrez toutes les fenêtres et éloignez-vous de la pièce en fermant la porte

- ⦿ coupez le gaz au compteur

- ⦿ ne débranchez l'électricité que de l'extérieur de l'appartement

- ⦿ si l'odeur est forte et persistante **SORTEZ** et appelez le **115 (Pompiers)**



### DANS LA RUE OU EN PLEIN AIR

- ⦿ contactez le **115 (Pompiers)**

### SI LE GAZ S'ÉCHAPPE D'UNE BOUTEILLE DE GPL:

- ⦿ ne branchez ni ne débranchez l'éclairage ou des appareils électriques, n'appuyez pas sur la sonnette, ne provoquez pas de flammes ni d'étincelles (ne pas utiliser de téléphones fixes ni portables, ni torches ni autres appareils électriques et à piles)

- ⦿ ouvrez toutes les fenêtres et éloignez-vous de la pièce en fermant la porte

- ⦿ fermez le robinet placé sur le haut de la bouteille

- ⦿ ne débranchez l'électricité que de l'extérieur de l'appartement

- ⦿ si la fuite persiste, déplacez la bouteille à l'extérieur dans un endroit ventilé

- ⦿ si l'odeur est forte et persistante **SORTEZ** et appelez le **115 (Pompiers)**



### Rappelez-vous:

- ⦿ il est interdit d'installer et de déposer des bouteilles de G.P.L., même vides, dans des locaux en sous-sol
- ⦿ assurez-vous que le tuyau du gaz est en bon état de conservation et rappelez-vous de le remplacer avant la date imprimée sur le tuyau en caoutchouc même



## Accidents chimiques, biologiques, nucléaires (radioactivité)

Il est extrêmement difficile de reconnaître des accidents de ce type. Par conséquent, si les Autorités signalent qu'un accident chimique, biologique, nucléaire, qui risque de nous contaminer, s'est produit,

### il est important de savoir que:

les **Pompiers** et le **118** sont équipés pour décontaminer rapidement un grand nombre de personnes.

La décontamination se pratique principalement en permettant aux personnes atteintes de se laver à l'eau savonnée et en leur fournissant des vêtements non contaminés.

Il est important que la décontamination soit effectuée sur place, de manière à ne pas la propager aux zones environnantes et aux habitations.

En cas de nécessité, les **Centres Anti Poison** et le **118** possèdent des stocks d'antidotes suffisants.



### ACCIDENT INDUSTRIEL

- ⦿ si vous avez assisté directement au sinistre, restez à la disposition des secouristes pour les premiers soins
- ⦿ si vous vous trouvez à l'intérieur de locaux fermés (maison, bureau, etc.), bouchez hermétiquement, dans la mesure du possible, portes et fenêtres avec un ruban adhésif pour emballages courant
- ⦿ débrancher, le cas échéant, les climatiseurs
- ⦿ attendez les communiqués diffusés à travers les médias par les services d'urgence avant de retourner à vos occupations habituelles



## SI L'ACCIDENT SE PRODUIT À L'INTÉRIEUR DE LOCAUX FERMÉS

- ⦿ éloignez-vous de l'endroit où s'est produit l'accident et sortez en plein air
- ⦿ dès que vous êtes à l'extérieur, attendez sur place l'arrivée des services d'urgence qui seront en mesure en quelques minutes d'effectuer des contrôles et de décider s'il faut procéder à une décontamination; si vous n'adoptez pas ces précautions, vous risquez de contaminer d'autres personnes et d'autres endroits
- ⦿ ne touchez pas d'autres personnes, ne fumez pas, ne mangez rien ni ne mâchez de chewing-gum
- ⦿ au cas où vous ressentiriez des troubles, déshabillez-vous: les vêtements pourraient être contaminés; si possible lavez-vous à l'eau
- ⦿ ne vous rendez pas à l'hôpital par vos propres moyens sauf en cas de nécessité absolue et extrême; vous pourriez contaminer les structures sanitaires



## Attentats et explosions

Rappelez-vous que les règles à caractère général déjà énoncées:

**PROTÉGEZ-VOUS VOUS-MÊME**  
**DEMANDEZ DE L'AIDE**  
**PRÊTEZ VOTRE AIDE (SI VOUS POUVEZ)**



sont également valables pour la prévention et le contraste des attentats terroristes.

### En toute circonstance:

- ⦿ faites attention à des comportements, à des véhicules ou à des paquets suspects
- ⦿ n'hésitez pas à appeler les forces de l'ordre **112 (Carabiniers)** ou **113 (Police)** et les secours **115 (Pompiers)** et **118 (Urgence Sanitaire)**, en collaborant avec eux sans arrière-pensées
- ⦿ ne touchez pas les blessés, sinon en cas d'extrême nécessité: vous pourriez compliquer davantage leur situation; ne perdez pas de vue que les secours ne tarderont pas à arriver
- ⦿ rassurez, dans la mesure du possible, les personnes prises de panique

# FAIRE FACE À DES URGENCES SPÉCIFIQUES



- ⦿ ne gênez pas les opérations de secours
- ⦿ si vous pouvez être utile aux investigations, laissez vos coordonnées aux numéros d'urgence; vous serez rappelé au plus vite

Les organes d'urgence et de secours sont entraînés à mettre en œuvre les plans appropriés, déjà prédisposés et expérimentés.



## Attentat par l'emploi d': **AGENTS BIOLOGIQUES**

L'attaque biologique se manifeste de manière sournoise et graduelle, en général quelque temps après la contamination en fonction de l'agent employé, de la période d'incubation et de la modalité de diffusion.

Une telle contamination peut se propager à travers l'appareil respiratoire - le contact cutané - l'ingestion d'eau et de nourriture contaminées. Ces intoxications sont difficiles à détecter parce qu'inodores et invisibles dans le milieu et leur diffusion peut prendre des dimensions importantes du fait des parcours effectués par les individus infectés et du nombre de contacts qu'ils ont eu avec d'autres personnes.



## **SUBSTANCES CHIMIQUES**

L'attaque chimique est perpétrée par la diffusion de substances chimiques toxiques qui créent des dommages aux personnes, par inhalation, par contact ou par ingestion de nourriture ou d'eau contaminées.



# FAIRE FACE À DES URGENCES SPÉCIFIQUES



## SUBSTANCES NUCLÉAIRES ET RADIOACTIVES

L'attaque par des substances radioactives se manifeste de manière sournoise avec des effets dommageables pouvant apparaître même après un certain temps. Cela produit la contamination de choses, d'environnements et de personnes.

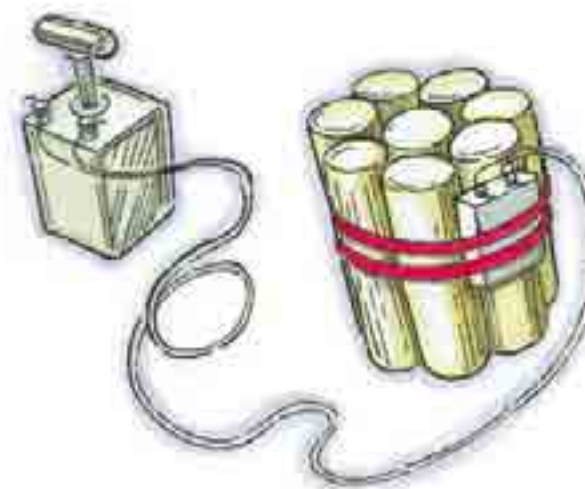


**Les comportements à adopter dans tous ces événements sont les mêmes que ceux préconisés pour les accidents de type chimique, biologique, nucléaire (radioactivité) voir page 19**



## EXPLOSIFS

Les explosions provoquées par des terroristes visent, dans la plupart des cas, des moyens de transport ou des lieux publics, des espaces où les personnes se retrouvent et, par conséquent, il convient de garder en mémoire quelques précautions:

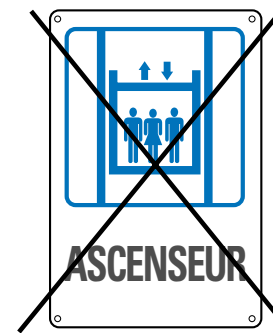
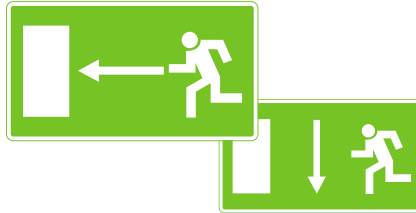


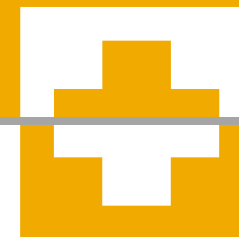
- ⦿ informez-vous sur les sorties les plus proches
- ⦿ communiquez au personnel de service toute attitude suspecte ou l'existence d'un paquet ou d'un sac abandonnés

# FAIRE FACE À DES URGENCES SPÉCIFIQUES



- ⦿ éloignez-vous sans créer de panique, si vous sentez une odeur de fumée ou une autre odeur particulière avisez-en le personnel de service
- ⦿ éloignez-vous du lieu de l'explosion (si vous êtes dans un endroit fermé empruntez les sorties d'urgence existantes), car il est possible qu'une deuxième explosion se vérifie. Restez en tout cas à la disposition des secouristes
- ⦿ évitez d'emprunter les ascenseurs, ils pourraient avoir été endommagés
- ⦿ appelez les forces de l'ordre **112 (Carabiniers)** ou **113 (Police)** et de secours **115 (Pompiers)** et **118 (Urgence Sanitaire)**
- ⦿ si vous avez remarqué ou vous revient à l'esprit un quelconque détail, informez-en immédiatement les forces de l'ordre





**Voici quelques simples conseils pour des situations particulières qui ne constituent toutefois pas un guide complet de premiers soins.**

## **N'AYEZ PAS PEUR D'AIDER**

Votre aide peut être déterminante pour les victimes. Le risque d'attraper des maladies est extrêmement faible mais essayez quand même d'éviter le contact direct avec le sang et autres fluides corporels (salive, urines etc.). Si possible, passez des gants et lavez-vous les mains à l'eau savonnée dès que possible.

**Évitez de déplacer le blessé sauf s'il est dans une situation de grave et imminent danger (à proximité d'un incendie, en danger d'effondrement ou d'explosion, etc.).**

## **PERTE DE CONNAISSANCE**

Si la personne n'est pas consciente et ne donne pas signes de vie, appelez les secours et demandez une ambulance. Si vous possédez les compétences nécessaires, exécutez les manœuvres de réanimation cardio-respiratoires de base jusqu'à l'arrivée des secours.

## **HÉMORRAGIES**

Maintenez sous contrôle les pertes de sang graves en exerçant une pression appuyée sur la blessure au moyen d'un tissu propre et sec (ne pas utiliser de ligatures). Faites coucher la personne blessée, rassurez-la, gardez-la au chaud et dégrafez les vêtements trop serrés.

## **BRÛLURES**

Refroidissez toutes les brûlures à l'eau froide sans appliquer rien d'autre. Couvrez les parties affectées avec des tissus ou de vêtements propres et secs.

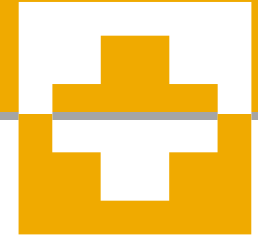
## **TRAUMATISMES ET FRACTURES**

Si vous le pouvez, appliquez de la glace sur la partie affectée.

## **EXPOSITION À DES SUBSTANCES TOXIQUES**

En cas d'ingestion de substances toxiques, n'administrez rien par la bouche, ne provoquez pas de vomissement et essayez de savoir ce qui a été ingéré. En cas de contact de substances avec la peau, ôtez immédiatement les vêtements contaminés et, si possible, lavez abondamment la personne atteinte à l'eau savonnée. En cas de contact avec les yeux, lavez longtemps à l'eau propre sans utiliser ni collyres ni pommades.

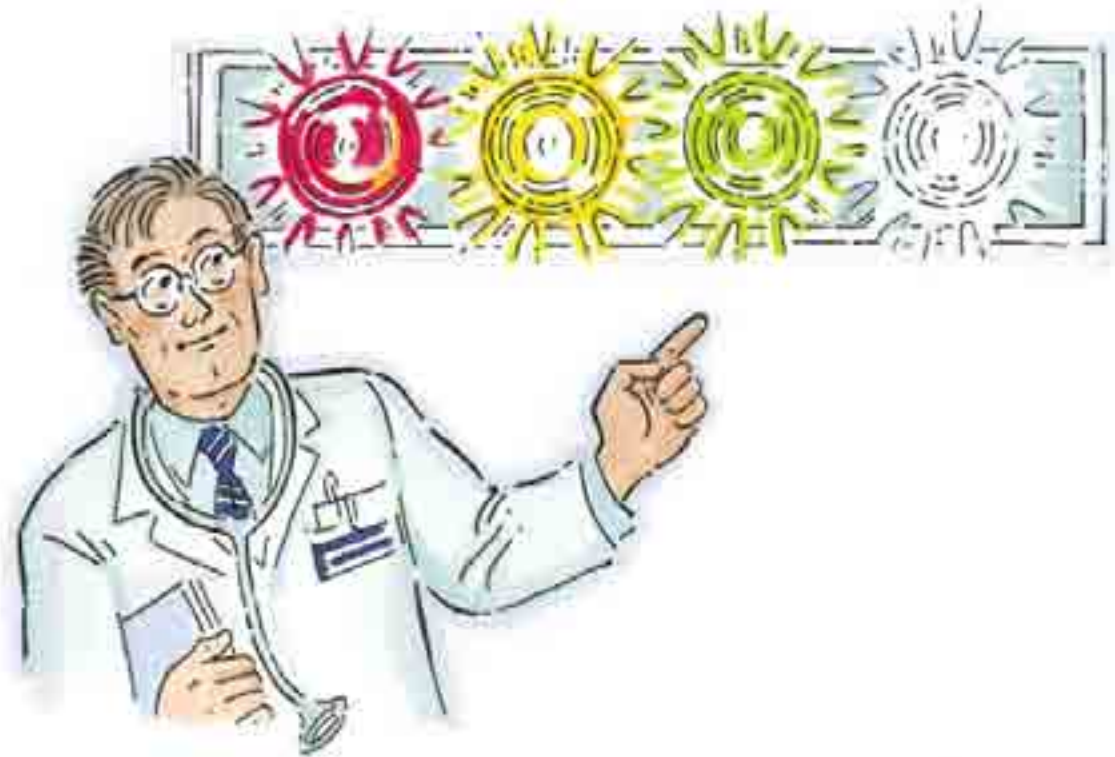




## Considérez que:

Le personnel sanitaire répartit les patients en fonction de la gravité de leurs cas:

- ⦿ **CODES ROUGES**, danger de mort imminent
- ⦿ **CODES JAUNES**, graves
- ⦿ **CODES VERTS**, légers
- ⦿ **CODES BLANCS**, pouvant être traités plus tard





## Numéros utiles



<b>112</b>	CARABINIERS
<b>113</b>	POLICE NATIONALE
<b>115</b>	POMPIERS
<b>117</b>	POLICE DES FINANCES
<b>118</b>	URGENCE SANITAIRE
<b>1515</b>	GARDES FORESTIERS DE L'ÉTAT
<b>06 3054343</b>	CENTE ANTI POISON Policlinico Gemelli - Rome
<b>06 49978000</b>	CENTE ANTI POISON Policlinico Umberto I - Rome
<b>06 67291</b>	PRÉFECTURE DE ROME
<b>06 67109200</b>	MAIRIE DE ROME Protection Civile
<b>06 67691</b>	Police Municipale
<b>06 67662211</b>	POLICE DE LA PROVINCIA
<b>800 940918</b>	RÉGION LATIUM - incendies de forêt
<b>800 900999</b>	ITALGAS ou autres sociétés locales
<b>800 130332</b>	ACEA - urgence électrique
<b>800 130335</b>	ACEA - urgence hydrique
<b>800 900161</b>	ENEL - urgence électrique



---

Projet graphique et mise en page  
**Tif&Bit s.n.c.**

Illustrations  
**Pino Cappugi**

Édition février 2006

---



Prefettura di Roma



Comune di Roma



Provincia di Roma



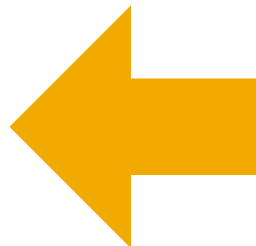
Vigili del Fuoco



Carabinieri



Polizia di Stato



**Ont collaboré:**

- Préfecture de Rome
- Mairie de Rome - Protection Civile
- Provincia de Rome - Protection Civile
- Commandement des Carabinieri de la Provincia de Rome
- Commandement des Carabinieri de la Provincia de Rome
- Police de Rome
- ARES 118 Latium
- Centre Anti Poison du Policlinico Gemelli de Rome
- Ordre des Psychologues du Latium

D'autres informations et exemplaires de cette brochure, existant également en italien et en anglais, sont directement disponibles sur les sites:

[www.utgroma.it](http://www.utgroma.it) (Préfecture)

[www.comune.roma.it](http://www.comune.roma.it)

[www.provincia.roma.it](http://www.provincia.roma.it)

[www.assessoratoambiente.it](http://www.assessoratoambiente.it)

[www.vigilfuoco.it](http://www.vigilfuoco.it)

[www.carabinieri.it](http://www.carabinieri.it)

[www.poliziadistato.it](http://www.poliziadistato.it)

[www.ares118.it](http://www.ares118.it)

[www.tox.it](http://www.tox.it) (Centre Anti Poisons)

[www.ordinepsicologilazio.it](http://www.ordinepsicologilazio.it)