



**FOLGARIA (TN) 24-26 GENNAIO 2013**

# **29° CAMPIONATO ITALIANO VIGILI DEL FUOCO**

*Sci Alpino e Nordico*







## **FOLGARIA, LAVARONE, LUSERNA**

### **Inverno 2012 - 2013 - Bianchi orizzonti!**

Folgaria, Lavarone e Luserna, un'area alpina che, sci ai piedi, è ricercata dalle famiglie come dagli sportivi e dagli agonisti, una montagna facile da raggiungere, a soli 18 km dal casello di Rovereto nord dell'autostrada A22 del Brennero. Orgoglio sciistico è lo Skitour dei Forti ([www.folgariaski.com](http://www.folgariaski.com) — [www.turismolavarone.it](http://www.turismolavarone.it)) 120 km di piste tra Folgaria, Lavarone e Fiorentini, un'ampia varietà di tracciati accompagnati da splendidi panorami, fino ai 1820 m di quota di Costa d'Agra, cima da cui si ha uno dei più emozionanti panorami del Trentino! Ai cultori dello snowboard sono specificatamente riservati due snowpark: il Mazinga

Park a Folgaria Fondo piccolo e il Prinzepark a Lavarone Bertoldi, mentre per gli appassionati dello sci nordico è attivo a Folgaria il Centro del fondo di Passo Coe (35 km di piste) e sull'altopiano di Lavarone — Luserna il Centro del fondo di Millegrobbe, 35 km di tracciati a cui si aggiunge un collegamento di 50 km con il centro del fondo di Campolongo (altopiano di Asiago).

Quella di Folgaria, Lavarone e Luserna è una proposta neve rivolta anche alle famiglie, per le quali il divertimento è assicurato, non solo sugli sci. Tra le proposte che vanno 'oltre lo sci' sono infatti da considerare le discese con

lo slittino, lo snow tubing, il pattinaggio sulla grande piastra coperta del PalaFolgaria, i Baby Park, i giri panoramici con il Trenino della neve e il nuoto e al fitness al Palasport. A tutto questo si possono aggiungere le passeggiate su neve battuta, le salite in seggiovia ai rifugi e le escursioni con le racchette da neve (ciaspole), anche con i bastoncini di Nordic Walking, in compagnia di qualificati istruttori. Con le guide alpine si va a ciaspolare anche di sera, con le lampade e alla luce della luna, avendo come meta accoglienti rifugi nei quali è gradevole deliziarsi con i sapori della cucina trentina e le specialità tipiche dell'Altopiano.





### Saluto del capo dipartimento dei Vigili del Fuoco, del Soccorso Pubblico e della Difesa Civile

Questa nuova edizione conferma, ancora una volta, la rilevanza assunta dalla manifestazione, che trasmette agli aderenti tutti i valori positivi dello sport, rappresentando un'importante occasione di confronto, non solo sportivo, ma anche e soprattutto, umano e personale e, quest'anno, anche una grande opportunità per rinsaldare ancor più lo spirito di fratellanza tra i Vigili del Fuoco del Corpo Nazionale e quelli appartenenti alla Federazione della Provincia Autonoma di Trento.

Il mio sincero riconoscimento va a tutti coloro che hanno profuso impegno ed entusiasmo per la realizzazione di questo Campionato.

Nel formulare fin d'ora i più vivi auspici di successo per la migliore riuscita dell'evento sportivo, invio cordiali saluti. Con stima

FRANCESCO PAOLO TRONCA



### Saluto del Presidente della Provincia Autonoma di Trento

È da diversi anni che il Trentino è diventato la "casa" del Campionato Italiano Vigili del Fuoco di Sci Alpino e Nordico: dopo le recenti edizioni del 2007 in Primiero, del 2011 in Val di Fassa tocca ora alle nevi di Folgaria ospitare un appuntamento che all'aspetto prettamente agonistico e sportivo unisce quei valori sociali che i Vigili del Fuoco da sempre incarnano. Accolgo dunque con grande piacere i Vigili del Fuoco che da tutta Italia porteranno ancora una volta qui in Trentino il loro valore, la loro preparazione, il loro entusiasmo e sono certo che Folgaria li saprà ricevere come meritano, con piste perfettamente innestate, strutture ricettive di qualità e senso dell'ospitalità. Ma ad accogliere i Vigili del Fuoco italiani sarà anche quella diffusa tradizione nel settore della Protezione civile della quale il Trentino va fiero e che poggia, tra gli altri, proprio sulla preziosa e insostituibile presenza di una fitta rete di Corpi di Vigili del Fuoco Volontari. Quello dei pompieri volontari è il nostro vero fiore all'occhiello, è la "creatura" di una solida tradizione di autoresponsabilità, di gestione autonoma delle risorse collettive, di autodifesa e di pronto intervento là dove ce n'è bisogno, dentro e fuori i confini del nostro territorio, di una mentalità diffusa di partecipazione e di condivisione. Ecco perché ospitare il Campionato Italiano di Sci Alpino e Nordico per Vigili del Fuoco è per noi, ancora una volta in questa 29esima edizione del Campionato, un ulteriore elemento di responsabilità, ma anche motivo di profondo compiacimento: vogliamo che tutti i partecipanti, gli accompagnatori e quanti seguiranno gli atleti a Folgaria si sentano a casa loro, perché il Trentino vuole essere la "casa" di tutti coloro che nella Protezione Civile credono e investono la propria esistenza, il proprio disinteressato impegno, la propria competenza e solidarietà verso chiunque si trovi nella necessità di avere aiuto.

LORENZO DELLAI



### Saluto dall'Assessore all'agricoltura, foreste, turismo e promozione Provincia Autonoma di Trento

Lo sport rappresenta un mondo complesso fatto di emozioni, messaggi e valori positivi e quindi è con grande soddisfazione che vanno accolti questo 29° Campionato italiano Vigili del Fuoco di Sci alpino e nordico, un evento che vedrà la sky-area di Folgaria protagonista di una tre giorni di grandi significati non solo sportivi, ma anche di arricchimento personale. I Vigili del fuoco, infatti, sono esempio quotidiano di impegno e solidarietà che sa esprimersi e dischiudersi con tutta la sua forza ed autenticità ed il Trentino da questo punto di vista rappresenta un modello nel quale i significati espressi dal mondo del volontariato costituiscono un valore di riferimento per l'intera comunità. Ecco allora che questo momento di sport diventa soprattutto occasione di aggregazione ed di riaffermazione spontanea di quel complesso e ricco universo valoriale, di condivisione di esperienze e storie di vita, di ritrovo e amicizia che il mondo dei Vigili del fuoco sa esprimere appieno. Questi Campionati rappresentano anche un modo per conoscere il Trentino e le belle piste dell'altopiano di Folgaria che sono certo sapranno accogliere al meglio gli amici Vigili del Fuoco che provengono da tutta Italia, testando ancora una volta quell'apprezzato livello organizzativo che la nostra terra sa offrire e l'immagine positiva che deriva dal poter disporre di tante infrastrutture sportive all'avanguardia. Per questo, chi viene in Trentino per seguire questi eventi o per prendervi parte, diviene un ottimo testimonial grazie ad un passaparola che implementa i messaggi che già lanciamo attraverso le campagne promozionali. Rivolgo uno speciale ringraziamento al Comitato organizzatore e un pensiero grato ai numerosi volontari che anche in questa occasione operano facendo squadra, dimostrando con i fatti attaccamento e passione e permettendo al Trentino di essere anche riconosciuto come terra capace di organizzare al meglio i grandi eventi soprattutto grazie a questo grande patrimonio locale che dà una mano imprescindibile per una logistica più che professionale.

TIZIANO MELLARINI





### Saluto del Presidente della Federazione dei Corpi dei Vigili del Fuoco Volontari del Trentino

Saranno le bellissime piste innevate di Folgaria e la calda ospitalità di questo meraviglioso centro turistico che permetteranno alla Federazione dei Corpi dei Vigili del Fuoco del Trentino di ospitare la 29° edizione del Campionato Italiano di sci per Vigili del Fuoco. Per l'intero Trentino si rinnova il piacere e l'onore di poter accogliere i tantissimi colleghi provenienti da tutti i comandi italiani che si sfideranno, con sci e snowboard ai piedi, per conquistare gli ambiti trofei da esporre fieramente nelle bacheche delle proprie caserme. Gli atleti Vigili del Fuoco, i famigliari che li accompagnano e tutti i graditissimi ospiti che con noi animeranno questa settimana di festa e sport, accolti nelle deliziose e confortevoli strutture alberghiere e allietati dalle tante divertenti ed interessanti iniziative di contorno che il rinomato centro turistico trentino ci saprà proporre, saranno gli attori principali di una incomparabile festa dedicata a chi, ogni giorno della propria vita, del proprio lavoro e del proprio impegno, ne fa una missione ed una ragione di vita: rispondere prontamente alle richieste di aiuto dei propri concittadini, garantendo sempre massima professionalità, disponibilità illimitata e altissimo senso del dovere civico. L'impegno agonistico che vivremo per qualche ora sulle piste lascerà il posto, nella rimanente parte della giornata, ad una grande festa dove potremo rilassarci, divertirvi e gioire del calore e dell'amicizia che accomuna tutti i Vigili del Fuoco italiani, rinsaldando vecchi legami di affiatamento e di simpatia così come avere l'occasione di farne nascere di nuovi. Un affettuoso e riconoscente ringraziamento mi è doveroso e gradito esprimerlo a chi, personale della Federazione, dell'Unione distrettuale, dei Corpi locali dei Vigili del Fuoco - in primis quello ospitante - è stato e sarà impegnato nella difficile ed impegnativa preparazione logistica dell'evento e nella sua realizzazione perché, con la professionalità, la caparbieta e l'attenzione che li contraddistingue, sapranno dare garanzia del perfetto svolgimento delle gare e della piena soddisfazione di tutti gli ospiti di questa 29° edizione del Campionato Italiano di sci per Vigili del Fuoco. A loro un grazie di cuore ed a tutti un arrivederci alle prossime gare.

ALBERTO FLAIM



### Saluto del Capo del Cnvvf

Anche quest'anno è arrivato il momento del tradizionale appuntamento con i Campionati italiani di Sci Alpino e Nordico dei Vigili del Fuoco. Una "ricorrenza" molto sentita dal personale del Corpo Nazionale dei Vigili del Fuoco e dai colleghi volontari della Provincia Autonoma di Trento, testimoniata sempre da una grande adesione.

A tutti i partecipanti l'augurio di un gradevole soggiorno, oltre che di un buon divertimento in una sana competizione, con l'invito sempre rivolto all'adozione di atteggiamenti prudenti e disciplinati, in uno sport che si deve contraddistinguere per un confronto leale e basato sulla preparazione. Preparazione che è sinonimo di professionalità e di competenza, doti proprie dei Vigili del fuoco. Ai colleghi della Federazione dei Corpi volontari della Provincia Autonoma di Trento, a nome del Corpo Nazionale e mio personale, un particolare ringraziamento per l'organizzazione e la preparazione dell'evento.

ALFIO PINI



### Saluto del Dirigente dell'ufficio per le Attività Sportive

Sono passati 16 anni da quando il Campionato Italiano VV.F. di sci alpino e nordico fece tappa per la prima volta a Folgaria. Ripercorrendo oggi il paese, a distanza di tanti anni, ho, sì, riconosciuto molti tratti del caratteristico borgo trentino di un tempo ma ho anche visto, con piacere, come si sia ampliato per rendere più gradevole il soggiorno di quanti vi vengono a trascorrere un periodo di "stacco" dalle angustie del lavoro.

Così, credo, sarà per i Vigili del fuoco che, a gennaio 2013, saranno presenti per il loro 29° Campionato di sci perché l'ospitalità trentina è rimasta quella di una volta, schietta, sincera, semplice. Ai nostri atleti l'invito a miscelare correttamente l'impegno sportivo, che li vede divisi per sede di provenienza, con lo spirito di Corpo, che li deve, invece, vedere uniti in quanto facenti parte della medesima Istituzione.

Agli organizzatori, che tanto hanno fatto per la buona riuscita della manifestazione, formulo il più vivo e sentito ringraziamento.

FABRIZIO SANTANGELO

**Saluto dell'Ispettore distrettuale della Vallagarina**

E' con grande entusiasmo ed orgoglio che rivolgo a tutti i partecipanti al 29° Campionato di Sci Alpino e Nordico, un caloroso saluto e benvenuto nello stupendo scenario dell'Altopiano di Folgaria, anche a nome dei Corpi dei vvf Volontari dell'Unione distrettuale della Vallagarina.

Ringrazio e saluto il Signor Sindaco di Folgaria, le autorità, i Vigili del Fuoco e loro familiari provenienti dal Trentino e dalle altre Regioni d'Italia.

Un pensiero di ammirazione e gratitudine lo rivolgo al Comitato organizzatore, al Corpo dei Vigili del Fuoco Volontari di Folgaria, a tutti i VVF appartenenti al Distretto, agli Enti e alle Associazioni, agli Sponsor e a tutti coloro che hanno collaborato con impegno per organizzare questo importante momento sportivo e di aggregazione.

Auguro a tutti di passare delle giornate serene in amicizia e scambio di reciproche esperienze e con leale competizione nelle gare, ammirando le bellezze del territorio attraverso gli eventi che faranno da contorno alla manifestazione.

GIAMPIERO CHIUROLE

# SmartCHECK

**MSA**  
The Safety Company

**IL BANCO PROVA DI ULTIMA GENERAZIONE!**

**COMPATTO - INTUITIVO - TOUCH SCREEN - SELF STANDIG - AUTOMATICO**

**MSA ITALIANA**

è a vostra completa disposizione per qualsiasi informazione:

MSA ITALIANA

Tel. +39 02 89217.1

[www.msasafety.com](http://www.msasafety.com)

# New Twins Srl

**New Twins Srl**

Via del Lavoro, 18  
38063 AVIO (TN)  
0464 - 688311



# OUTLET

**CALZEDONIA**

intimissimi

**TEZENIS**

**Orari di apertura al pubblico**

Lun: 15.00 - 19.00

Mar - Sab: 9.00 - 19.00



**COMITATO D'ONORE**

Giovanni Ferrara	Sottosegretario all'Interno
Lorenzo Dellai	Presidente Provincia Autonoma di Trento Assessore Provinciale alla Protezione Civile
Bruno Dorigatti	Presidente Consiglio della Provincia Autonoma di Trento
Tiziano Mellarini	Assessore Provinciale al Turismo
Marta Dalmaso	Assessore Provinciale allo Sport
Francesco Squarcina	Commissario del Governo
Francesco Paolo Tronca	Capo del Dipartimento dei Vigili del Fuoco, del Soccorso Pubblico e della Difesa Civile Capo del C.N.V.F. Vice Capo Dipartimento Vicario dei Vigili del Fuoco, del Soccorso Pubblico e della Difesa Civile
Alfio Pini	
Alberto Flaim	Presidente Federazione VV.F. Volontari Provincia Autonoma di Trento
Flavio Roda	Presidente Federazione Italiana Sport Invernali
Leonardo Denaro	Direttore Interregionale VV.F. Veneto e Trentino Alto Adige
Fabrizio Santangelo	Dirigente dell'Ufficio per le attività sportive del Dipartimento dei Vigili del Fuoco, del Soccorso Pubblico e della Difesa Civile
Michael Rech	Presidente Magnifica Comunità degli Altipiani Cimbri
Stefano Bisoffi	Presidente Comunità di Valle della Vallagarina
Maurizio Toller	Sindaco Comune di Folgaria
Roberto Bertoldi	Dirigente Generale Dipartimento Protezione Civile della P.A.T.
Silvio Zanetti	Dirigente Servizio Antincendio e Protezione Civile
Gianfranco Cesarini Sforza	Dirigente del Servizio Prevenzione Rischi
Gino Gronchi	Presidente Associazione Nazionale VV.F. Volontari

## **ASSOCIAZIONE ORGANIZZATRICE**

### **del 29° Campionato Italiano Vigili del Fuoco di Sci Alpino e Nordico**

Alberto Flaim	Presidente della Federazione VV.F. volontari del Trentino e Presidente dell'Associazione organizzatrice
Giampiero Chiusole	Ispettore dell'Unione VV.F. Volontari della Vallagarina
Massimo Ticò	Vice Ispettore dell'Unione VV.F. Volontari della Vallagarina
Andrea Ciech	Comandante del Corpo VV.F. di Folgaria e Vicepresidente dell'Associazione organizzatrice
Denis Tovazzi	Comandante del Corpo VV.F. di Rovereto
Piergiorgio Carrara	Comandante del Corpo VV.F. di Mori
Sandro Speziali	Comandante del Corpo VV.F. di Avio
Lorenzo Tambosi	Comandante del Corpo VV.F. di Isera
Luigi Calliari	Comandante del Corpo VV.F. di Volano
Mauro Stoffella	Comandante del Corpo VV.F. di Vallarsa
Lodovico Delaiti	Comandante del Corpo VV.F. di Nomi
Nicola Forrer	Segretario dell'Associazione organizzatrice
Stefano Gerola	Cassiere dell'Unione VV.F. volontari della Vallagarina
Luca Minatti	Magazziniere dell'Unione VV.F. volontari della Vallagarina
Mauro Donati	Responsabile Amministrativo dell'Associazione organizzatrice
Emanuela Pedrotti	Cassiere dell'Associazione organizzatrice



## 29° Campionato Italiano Vigili del Fuoco di Sci Alpino e Nordico – Folgaria 24-26 gennaio 2013

A tutti i partecipanti alla manifestazione (atleti e famigliari) verrà consegnata, in modo gratuito presso le strutture alberghiere convenzionate alla manifestazione o acquistabile presso gli uffici della A.P.T., una speciale ALTOPIANO CARD V.V.F. con la quale gli ospiti potranno usufruire, per tutta la durata della manifestazione, di:

- Sconto skipass per l'accesso alle gare;
- Sconto presso i rifugi, ristoranti e pizzerie convenzionate;
- Sconto presso i negozi e le strutture convenzionate (es. piscina, palestra, Baby Park, musei, castelli, ecc...);
- Partecipazione alle attività previste dalla card (es. escursioni con le ciaspole, Nordic Walking, visite e degustazioni, ecc...).

### GIOVEDÌ 24 GENNAIO

- ore 9.00** Apertura ufficio gare e ritiro pettorali.  
**ore 18.00** Cerimonia di apertura della 29<sup>a</sup> edizione del Campionato (sfilata per le vie del paese, saluto delle autorità, alzabandiera ed accensione del tripode) – P.zza Marconi Folgaria.  
**ore 20.30** Buffet degli atleti.

### VENERDÌ 25 GENNAIO

- ore 9.00** Gara di slalom gigante per tutte le categorie sulla pista Salizzona di Fondo Grande.  
**ore 16.00** Premiazioni delle gare di slalom alla partenza della pista Salizzona di Fondo Grande.  
**ore 19.30** Gara di scialpinismo in notturna con partenza da Loc. Fondo Grande.

### SABATO 26 GENNAIO

- ore 9.00** Gara di fondo presso il Centro Fondo Alpe di Coe in Loc. Passo Coe.  
**ore 10.00** Gara di snowboard in Loc. Fondo Piccolo.  
**ore 15.00** Premiazioni delle gare di fondo, snowboard e dei Comandi ed assegnazione del trofeo – Saluto delle autorità – ammainabandiera, passaggio bandiera e chiusura campionati – P.zza Marconi Folgaria.

## Regolamento

### I. NORME GENERALI

La Federazione dei Corpi Vigili del Fuoco Volontari della Provincia di Trento in collaborazione con l'Unione dei Corpi Vigili del Fuoco Volontari della Vallagarina, organizza il XXIX Campionato Italiano Vigili del Fuoco di Sci alpino e nordico per gli appartenenti al Corpo Nazionale V.V.F., al Comando Regionale V.V.F. della Valle d'Aosta, ai Corpi Permanenti di Trento e di Bolzano ed ai Corpi V.V.F. Volontari delle Province Autonome di Trento e di Bolzano, al Corpo dello Stato Città del Vaticano. La manifestazione si svolgerà a Folgaria (TN) dal 24 al 26 gennaio 2013 e consisterà in:

- una gara di slalom Gigante su almeno due piste di circa 20-25 porte ciascuna di 300- 350 mt. di dislivello;
- una gara di Fondo sulla distanza di 15 km circa da disputarsi a tecnica libera con partenza in linea.

**Sarà redatta una classifica combinata per tutti coloro che porteranno a termine entrambe le specialità, nel rispetto delle modalità delle singole competizioni.**

### 2. PARTECIPAZIONE

Può partecipare alla manifestazione:

- il personale di ruolo del C.N.V.V.F.;
- il personale dell'Amministrazione Civile in servizio al Dipartimento V.V.F. S.P. e D.C.;
- il personale in quiescenza del C.N.V.V.F.;
- il personale volontario del C.N.V.V.F. iscritto negli elenchi del Comando di appartenenza;
- il personale V.V.F. dello Stato Città del Vaticano;
- il personale di ruolo del Comando Regionale V.V.F. della Valle d'Aosta e dei Corpi Permanenti di Trento e di Bolzano;
- il personale volontario, in servizio attivo e fuori servizio, dei Corpi V.V.F. delle Province Autonome di Trento e di Bolzano se in possesso del certificato medico di idoneità alla pratica sportiva agonistica rilasciato da medico sportivo, o in assenza attraverso presentazione di autocertificazione comprovante la diretta responsabilità del vigile a

partecipare alle competizioni e ad assumersi personalmente qualsiasi genere di rischio o di danno causato a sé stesso o ad altri durante le gare.

### 3. CATEGORIE

I partecipanti alle gare saranno suddivisi nelle seguenti categorie:

- A** nati negli anni dal 1983 al 1995 (18/30)
- B** nati negli anni dal 1973 al 1982 (31/40)
- C** nati negli anni dal 1963 al 1972 (41/50)
- D** nati negli anni dal 1953 al 1962 (51/60)
- E** nati negli anni 1952 e precedenti (61 e oltre)
- F** categoria unica femminile (qualora il numero delle partecipanti sia pari almeno a 5)

### 4. ISCRIZIONI

Le iscrizioni dovranno pervenire all' ASSOCIAZIONE PER LE MANIFESTAZIONI DELLA FEDERAZIONE DEI VIGILI DEL FUOCO VOLONTARI DEL TRENTINO, Via Secondo da Trento n.7 – 38121

TRENTO tel 0461-492490 fax 0461-492495 entro il giorno **lunedì 07 gennaio 2013** esclusivamente tramite il sito internet <http://www.fedvvfvol.it> nella sezione riservata al 29° Campionato Italiano Vigili del fuoco di Sci Alpino e Nordico.

La procedura d'iscrizione prevede la registrazione al sito la quale permetterà l'accesso ad un'area privata in cui potranno essere inserite le iscrizioni e monitorato lo stato di queste ultime (conferma iscrizioni, pagamento ricevuto).

L'attivazione dell'account e la conferma dell'iscrizione viene effettuata tramite link spedita via mail. Il modulo generato dovrà, poi, essere stampato e inviato tramite fax al n.0461-492495 con allegato la copia contabile del pagamento.

Le iscrizioni che perverranno dopo il termine indicato potranno essere accettate a giudizio insindacabile del Comitato organizzatore con un versamento pari al doppio della quota di iscrizione.

La quota di iscrizione di € 19,00, per ciascun concorrente e per ciascuna disciplina, dovrà essere pagata a mezzo bonifico bancario sulle seguenti coordinate bancarie:

**CASSA RURALE FOLGARIA  
IT 18 A 08091 34820 000000024826  
intestato a:**

**ASSOCIAZIONE PER LE  
MANIFESTAZIONI DELLA  
FEDERAZIONE DEI VIGILI DEL FUOCO  
VOLONTARI DEL TRENTINO,**

indicando il numero dei concorrenti partecipanti per specialità; copia di tale versamento dovrà essere allegata al modulo di iscrizione di cui sopra.

**Per coloro che concorreranno su  
entrambe le specialità per la classifica  
combinata, la quota d'iscrizione  
complessiva è di € 33,00.**

Il responsabile di ogni Comando o Corpo Vigili del Fuoco Volontario è responsabile della regolarità dei dati relativi ai concorrenti iscritti. Eventuali irregolarità relative alle iscrizioni possono comportare la squalifica dell'interessato e della squadra per la classifica di Comando.

## 5. GIURIA

La Giuria è composta:

- dal Presidente del Comitato Organizzatore o suo delegato;
- dal Giudice Arbitro;
- dal Direttore di gara;
- dal Dirigente dell'Ufficio per le Attività

Sportive del Dipartimento VV.F., S.P. e D.C. o suo delegato;

- dal Responsabile dell'Ufficio Gare;
- da un Cronometrista.

## 6. ESTRAZIONI

Le estrazioni per l'ordine di partenza avranno luogo alle ore 15.00 del giorno mercoledì 23 gennaio 2013 presso l'ufficio gare di Folgaria.

**Nella compilazione dell'ordine di partenza della gara di Slalom Gigante verranno formati due gruppi di merito:**

- 1) atleti classificati entro i primi 15 per ogni categoria in almeno una delle ultime tre edizioni;
- 2) un atleta segnalato dal responsabile di squadra di ogni Comando oltre al gruppo 1 relativo alla categoria di appartenenza.

**Nella compilazione dell'ordine di partenza della gara di Fondo verranno formati due gruppi di merito:**

- 1) atleti classificati entro i primi 15 per ogni categoria in almeno una delle ultime tre edizioni;
- 2) un atleta segnalato dal responsabile di squadra di ogni Comando oltre al gruppo 1 relativo alla categoria di appartenenza.

I responsabili di squadra di ogni Comando provvederanno a segnalare in che gruppo di merito si trovano i vari atleti iscritti mediante accurata compilazione del modello di iscrizione allegato.

N.B. La mancanza di segnalazione dei dati richiesti esclude i concorrenti dai gruppi di merito.

## 7. GARA DI SLALOM GIGANTE

Ai fini di una maggiore sicurezza personale, è obbligatorio l'uso del casco certificato (omologato) a carico del concorrente.

Le gare avranno luogo sulla pista Salizzona in loc. Fondo Grande, in base al numero degli iscritti ed alle condizioni di innevamento; la ricognizione avrà inizio alle ore 08.00 mentre la partenza del primo concorrente avverrà alle ore 09.00. In prossimità dell'arrivo verranno esposti la classifica della prima manche, elenco squalificati, e l'ordine di partenza della seconda, alla quale parteciperanno i primi 30 migliori tempi per ogni categoria, con ordine inverso rispetto alla classifica della

prima.

La partenza della seconda manche avrà luogo, per tutte le categorie, sulla pista Salizzona alle ore 15.00 ca. al termine della ricognizione del tracciato. Nel caso i concorrenti non partecipino alla seconda manche ovvero non portino a termine la stessa, verranno inseriti in classifica tenendo conto del tempo relativo alla prima. Eventuali variazioni al programma verranno comunicate nel corso della cerimonia di inaugurazione del Campionato.

## 8. GARA DI FONDO

Si disputerà c/o Centro del Fondo Alpe di Folgaria – Coe sulla Pista Malga Melegna B, sulla distanza di 15 km, a tecnica libera. La partenza dei concorrenti avverrà alle ore 09.00 e sarà in linea

## 9. CLASSIFICHE

### a) INDIVIDUALI:

una per categoria (A, B, C, D, E, F) in base ai tempi per il Fondo e per lo Slalom Gigante.

### b) SQUADRE:

per l'assegnazione del titolo a squadre concorrono:

- i Comandi Provinciali VV.F.
- il Dipartimento VV.F.
- il Corpo VV.F. dello Stato Città del Vaticano
- il Comando Regionale della Valle d'Aosta
- i Corpi Permanenti di Trento e di Bolzano
- le Unioni Distrettuali dei Corpi VV.F. Volontari della Provincia Autonoma di Trento: Fiemme, Primiero, Borgo Valsugana, Pergine Valsugana, Fassa, Cles, Fondo, Malè, Trento, Mezzolombardo, Giudicarie, Riva del Garda e Vallagarina;
- le unioni Distrettuali dei Corpi VV.F. Volontari della Provincia Autonoma di Bolzano: Merano, Bassa Venosta, Alta Venosta, Bressanone, Vipiteno, Bassa Pusteria, Alta Pusteria, Alta Atesina e Bassa Atesina.

Per la realizzazione delle classifiche a squadre si utilizzerà il sistema del regolamento F.I.S.I. con l'impiego della tabella T3-300 applicata alla classifica della prima manche e della tabella punti coppa del mondo ai classificati della seconda manche.



**FORMULE di CALCOLO TABELLA PROPORZIONALE «T3-300»**

Le formule di calcolo della Tabella Proporzionale "T3\_300", sono le seguenti:

**Se gli atleti classificati sono più di 300:**

$PUNTI = 2 * (300 - PC + 1)$  per i primi 300

$PUNTI = 0$  per gli altri

**Se gli atleti classificati sono 300 o meno:**

$PUNTI = (300 + NC) * (NC - PC + 1) : NC$

ove:

NC = Numero atleti classificati (arrivati)

PC = Posizione in Classifica dell'atleta considerato

(\*) Moltiplicato / (:) Diviso / (+) Somma / (-) Sottrazione

Tutti i calcoli devono essere effettuati con numeri reali, e solo il risultato finale (PUNTI), viene arrotondato al numero intero più vicino.

("Agenda dello Sciatore Nazionale" della F.I.S.I. - punto 17.1.1).

Ai concorrenti classificati tra i primi trenta in ogni categoria nella prima manche, che effettueranno la seconda manche verranno attribuiti, oltre al punteggio della tabella "T3-300", i punti della tabella "PUNTI COPPA DEL MONDO".

**TABELLA PUNTI COPPA DEL MONDO**

Pos.	Punti	Pos.	Punti	Pos.	Punti
1°	100	11°	24	21°	10
2°	80	12°	22	22°	9
3°	60	13°	20	23°	8
4°	40	14°	18	24°	7
5°	50	15°	16	25°	6
6°	45	16°	15	26°	5
7°	40	17°	14	27°	4
8°	36	18°	13	28°	3
9°	32	19°	12	29°	2
10°	29	20°	11	30°	1

("Agenda dello Sciatore Nazionale" della F.I.S.I. - punto 2.8)

Le classifiche finali dei partecipanti e di tutte le gare saranno pubblicate sul sito della Federazione dei Corpi dei Vigili del Fuoco Volontari nella sezione dedicata ai Campionati: <http://www.fedvvfvol.it>.

**10. PREMI**

Un premio individuale sarà assegnato ai primi tre classificati di ogni categoria per specialità. Verranno premiate le prime 10 squadre (Comando, Corpo Permanente o Unione Distrettuale) che avranno ottenuto il miglior punteggio nella combinata. Alla prima squadra classificata della combinata, oltre al Trofeo del Campionato Italiano, sarà consegnato per un anno il testimone dei Campionati Italiani V.V.F. di Sci alpino e nordico, consistente in un piatto d'argento riportante i loghi delle manifestazioni precedenti. Per il ritiro dei premi è gradita la presenza dell'atleta classificato che, preferibilmente, dovrà indossare la tenuta sportiva o l'uniforme di servizio.

**11. RECLAMI**

Eventuali reclami dovranno essere presentati esclusivamente per iscritto alla Giuria entro 15 minuti dall'esposizione delle classifiche ufficioshe. Il reclamo dovrà essere accompagnato dalla tassa di € 50,00 che sarà restituita in caso di accoglimento del reclamo stesso. In caso contrario la tassa sarà trattenuta dal Comitato Organizzatore. Contro le decisioni della Giuria non sono ammessi appelli. Per quanto non previsto dal presente regolamento si fa riferimento alle norme contenute nel Regolamento tecnico Federale della F.I.S.I. pubblicate sull'Agenda della Sciatore 2012/2013.

**12. MANIFESTAZIONI COLLATERALI AL CAMPIONATO**

Nel periodo del 29° Campionato Italiano Vigili del Fuoco di sci alpino e nordico saranno organizzate le seguenti gare non valide per le classifiche del Campionato stesso:

**A) GARA di SNOWBOARD**

Competizione di slalom gigante di SNOWBOARD su una pista di circa 15-20 porte per le categorie A, B, C, D, E, F.

**B) GARA SCI ALPINISMO**

Competizione di SCI ALPINISMO su una pista lunga 2500 m con un dislivello di circa 310 m. per le categorie A, B, C, D, E, F. La quota di iscrizione, è di € 15,00 per la gara di snowboard e € 10,00 per la gara di sci alpinismo, per ciascun concorrente, e dovrà essere pagata a mezzo bonifico bancario sulle seguenti coordinate bancarie:

**CASSA RURALE DI FOLGARIA**

**IT 18 A 08091 34820 000000024826**

intestato a:

**ASSOCIAZIONE PER LE MANIFESTAZIONI DELLA FEDERAZIONE DEI VIGILI DEL FUOCO VOLONTARI DEL TRENTINO** indicando i dati dei concorrenti partecipanti divisi per specialità; copia di tale versamento dovrà essere allegata al modulo di iscrizione di cui sopra.

**13. COPERTURA ASSICURATIVA**

Trattandosi di una manifestazione sportiva organizzata sotto l'egida della F.I.S.I., per quel che concerne la responsabilità civile, è operante la polizza assicurativa, come da convenzione, tra la F.I.S.I. e la Toro Assicurazioni (<http://www.fisi.org/node/48734>).

Il Comitato Organizzatore ha inoltre stipulato una polizza di responsabilità civile contro terzi per gli atleti durante la gara e per gli organizzatori. L'iscrizione alle gare è considerata formale accettazione dei limiti di copertura assicurativa indicati nella Circolare citata e nel regolamento della manifestazione.

**14. NORME PARTICOLARI**

Il Comitato Organizzatore si riserva la possibilità di apportare variazione al regolamento che si rendessero necessarie per la migliore riuscita della manifestazione. Il Comitato Organizzatore può accettare la partecipazione alla manifestazione di Vigili del Fuoco di altri Paesi stabilmente operanti sul territorio nazionale. Per questi concorrenti verrà stilata una graduatoria specifica ai sensi delle norme del presente regolamento.



## Albo d'Oro Campionati Italiani V.V.F. di Sci Alpino e Nordico

1985	1986	1987	1988	1989
1990	1991	1992	1993	1994
1995	1996	1997	1998	1999
2000	2001	2002	2003	2004
2005	2006	2007	2008	2009
2010	2011	2012		



## Ringraziamenti

APT FOLGARIA

BIM ADIGE

BIM BRENTA

CASSE RURALI DELLA VALLAGARINA

CASSA CENTRALE BANCA

CROCE ROSSA ITALIANA

LIQUIGAS

CALZEDONIA

MSA ITALIANA

SOCCORSO ALPINO TRENINO

SCUOLA SCI FOLGARIA

FOLGARIASKI

DISTILLERIA MARZADRO

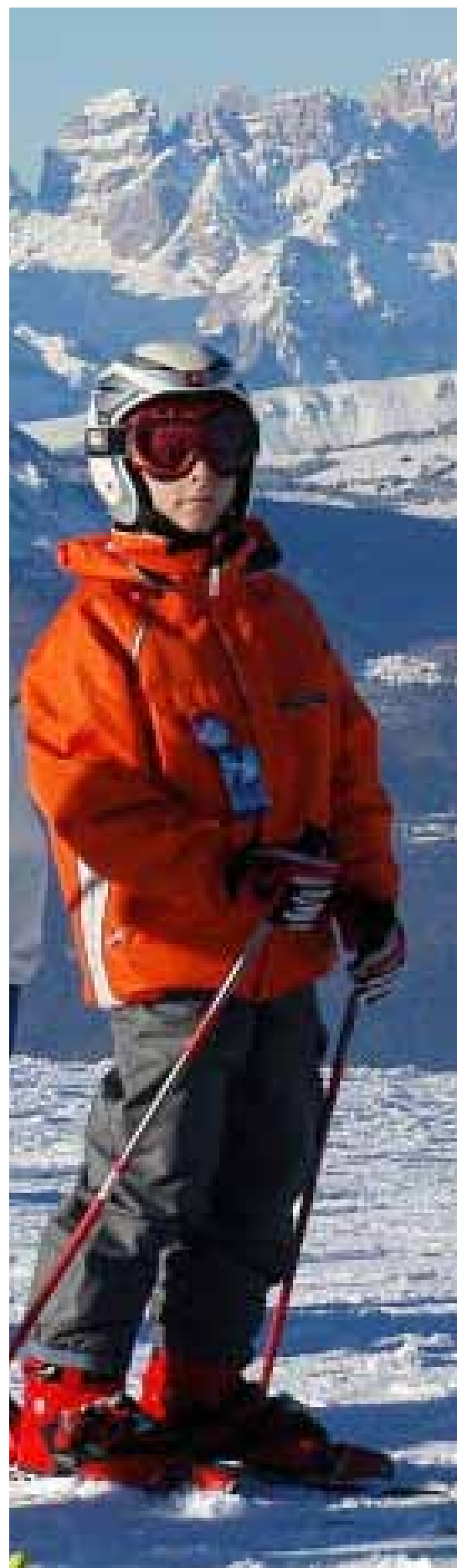
RISTO3

FULMIX SAS

PIFFER ORLANDO



FLOWER GLOVES®

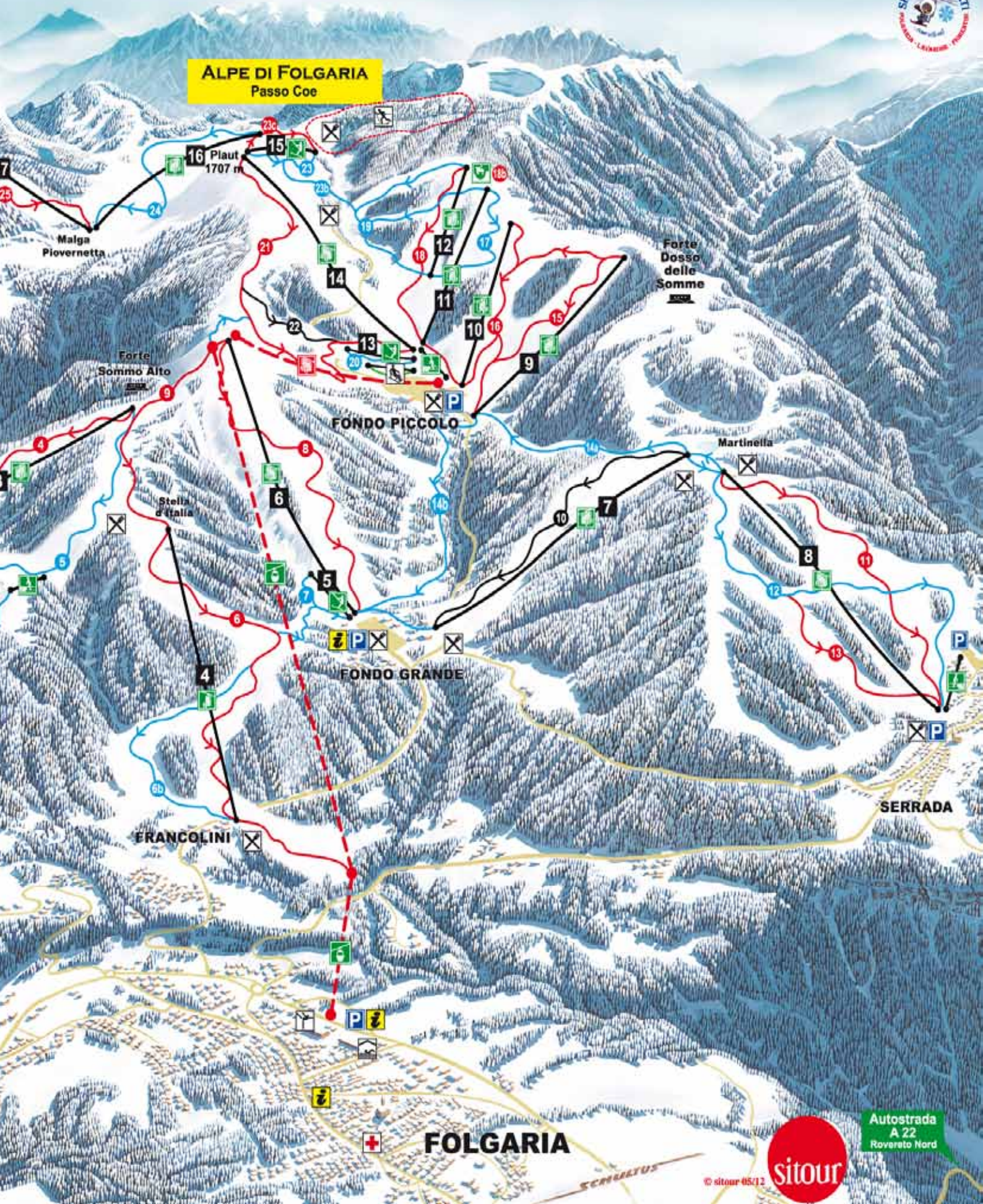




# FOLGARÀ MANIA







**ALPE DI FOLGARIA**  
Passo Coe

16 Plaut  
1707 m

Malga  
Piovernetta

Forte  
Dosso  
delle  
Somme

Forte  
Sommo Alto

FONDO PICCOLO

Martinella

Stella  
d'Italia

FONDO GRANDE

SERRADA

FRANCOLINI

**FOLGARIA**

Autostrada  
A 22  
Rovereto Nord





# **LIQUIGAS**

## La scelta verde

**affidabile**

**ecologica**

**Liquigas, la sicurezza di un partner affidabile,  
in tutta Italia**

# **LIQUIGAS**

[www.liquigas.com](http://www.liquigas.com)



**MAIN SPONSOR**

del 29° CAMPIONATO DI SCI dei VIGILI DEL FUOCO  
Folgaria (TN) - 24/26 gennaio 2013